



МОЭСК

РУКОВОДСТВО

по фирменному стилю
трансформаторных
подстанций и оборудования
наружной установки в сетях
0,4-20 кВ в ПАО «МОЭСК»



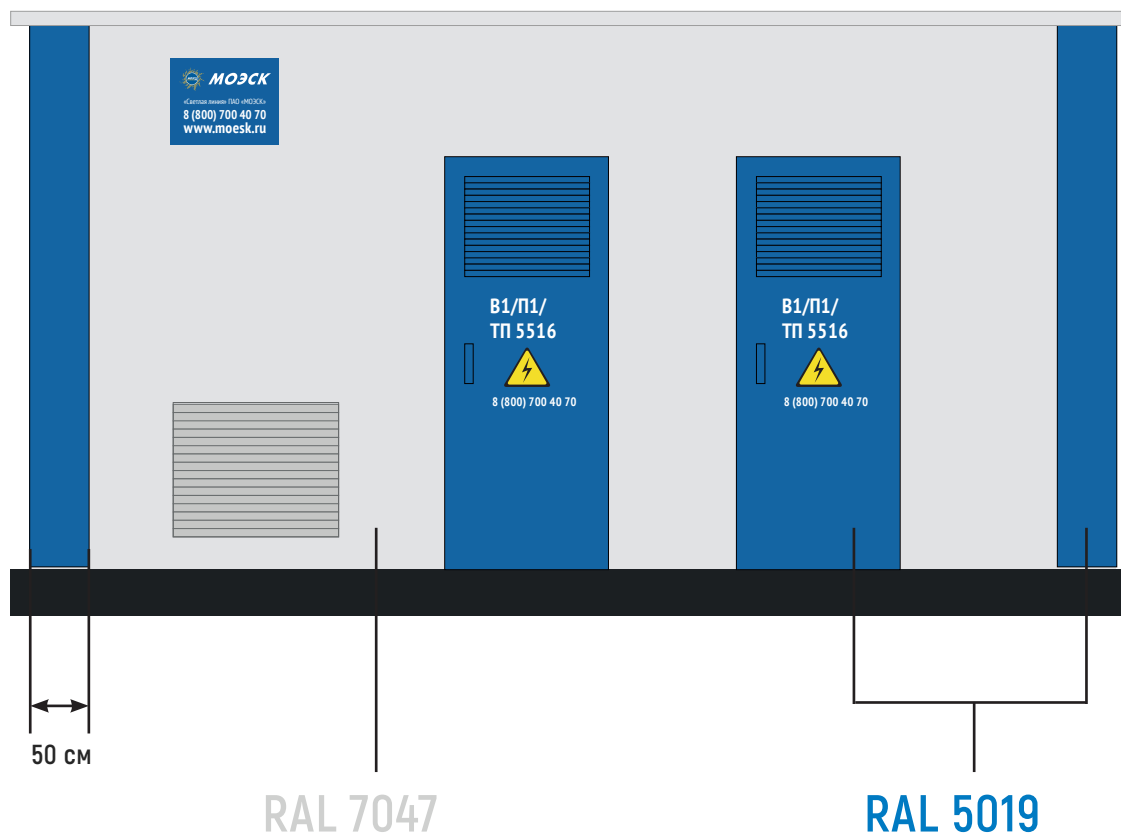
1

ОБЩИЕ ПРИНЦИПЫ ПОКРАСКИ

- 1.1. Стандартный принцип покраски ТП
- 1.2. Использование граффити на ТП
- 1.3. Использование других цветов при покраске ТП (исключение)

1. ОБЩИЕ ПРИНЦИПЫ ПОКРАСКИ

1.1. Стандартный принцип покраски ТП



Покраска углов зданий ТП (со всех сторон)

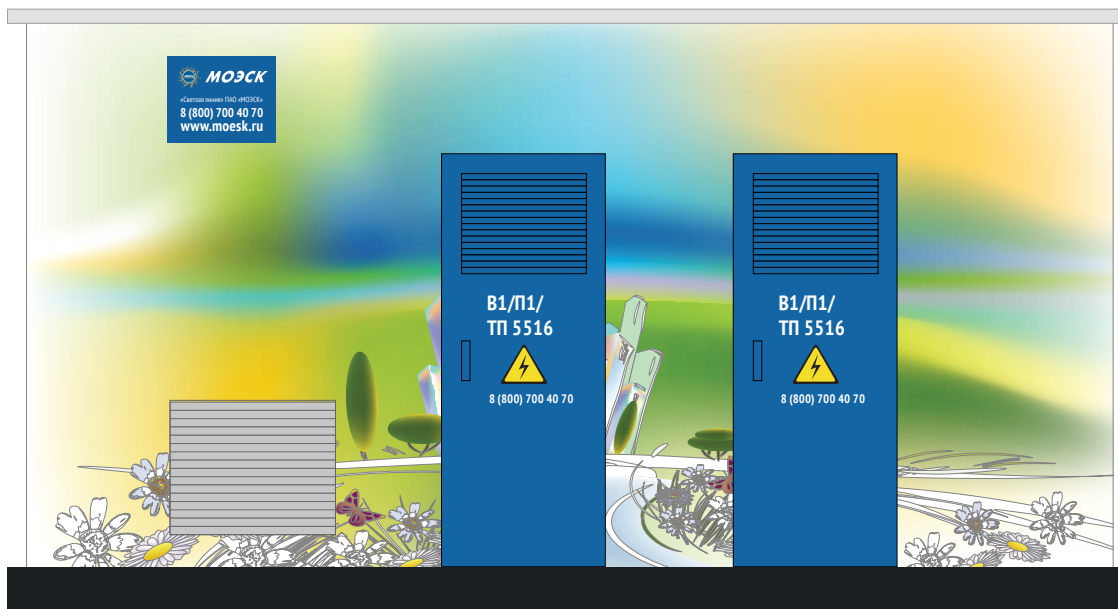
- стандартный отступ от угла для покраски - 50 см;
- на ТП, имеющим по углам и в центре выступающие части, производится покраска в RAL 5019 всех вертикальных выступов. (раздел 3 Руководства)

Основание, цоколь (или края приямка) ТП должны быть покрашены в черный цвет. Допускается покраска оснований 60 см и выше в RAL 5019 (раздел 3 Руководства).

Вентиляционные решетки и трапы
- RAL 7047

1. ОБЩИЕ ПРИНЦИПЫ ПОКРАСКИ

1.2. Использование граффити на ТП



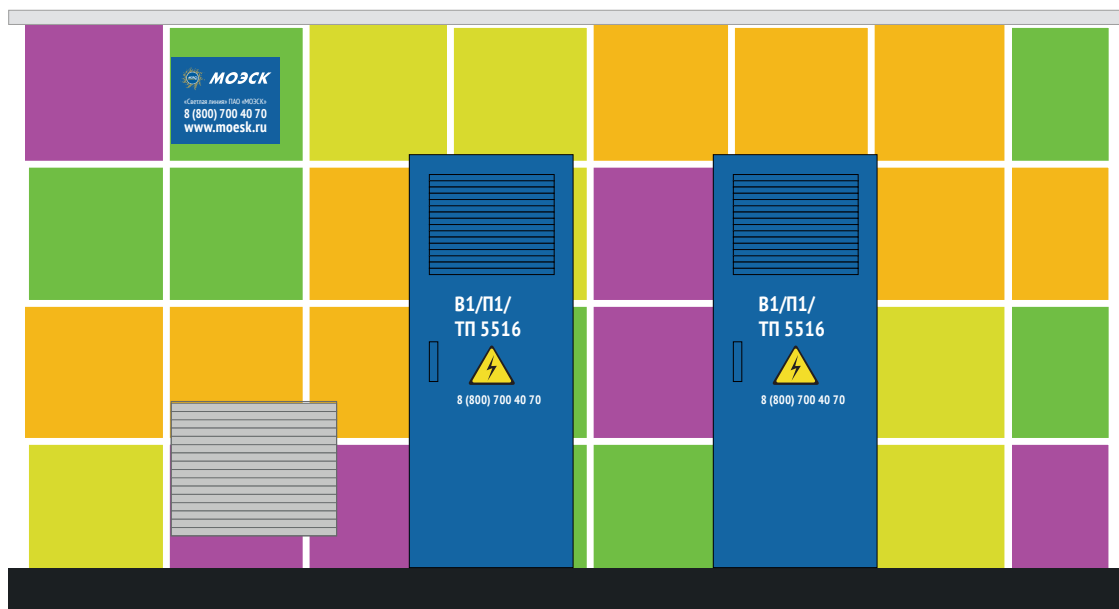
Допускается использование граффити на ТП. Макет и объект нанесения должны быть согласованы с Управлением брендинга и спецпроектов Департамента по связям с общественностью.

При нанесении граффити допускается покраска дверей в серый цвет RAL 7047 в целях сохранения единства художественной композиции.

НЕ ДОПУСКАЕТСЯ нанесение граффити на поверхность дверей ТП.

1. ОБЩИЕ ПРИНЦИПЫ ПОКРАСКИ

1.3. ИСКЛЮЧЕНИЕ. Использование других цветов при покраске ТП по требованию балансодержателя



Допускается покраска ТП, строящихся ПАО «МОЭСК» для заказчиков (балансодержателей, например, крупных микрорайонов), возводимых возле культурно-исторических объектов, в парках и других местах, где требуется дополнительное согласование цветовой гаммы.

В таком случае обязательным условием является размещение таблички (п.2.1. Руководства) и диспетчерских наименований (п.2.3).

2

ОБЩИЕ ПРИНЦИПЫ РАЗМЕЩЕНИЯ ТАБЛИЧЕК И ДИСПЕТЧЕРСКИХ НАИМЕНОВАНИЙ

- 2.1. Место размещения и характеристики таблички с указанием принадлежности ТП
- 2.2. Место размещения указателей улиц и домов и их характеристики
- 2.3. Правила нанесения диспетчерских наименований

2. ОБЩИЕ ПРИНЦИПЫ РАЗМЕЩЕНИЯ ТАБЛИЧЕК И ДИСПЕТЧЕРСКИХ НАИМЕНОВАНИЙ

2.1. Место размещения и характеристики таблички с указанием принадлежности ТП



Материал

Таблички изготавливаются из композитного материала, изображение наносится на самоклейку с ламинацией, с подворотом. Толщина таблички составляет не более 5 мм.

Макет

Макеты табличек должны быть получены в Управлении брендинга и спецпроектов. Не допускается изготовление макетов табличек подрядчиками, тк они могут не соответствовать текущему фирменному стилю.

Место размещения

Таблички крепятся на той стороне ТП, где расположена центральная входная дверь для оперативного персонала.

Если ТП расположена таким образом, что

- центральная дверь находится не на фронтальной области, просматриваемой с дороги;
- центральная дверь расположена со стороны газона, а не двора жилых домов;
- к фронтальной части примыкают сооружения, не позволяющие разместить табличку, то допускается перенос таблички на другую сторону ТП.

В случае затруднений с местом размещения таблички на ТП, например, просматриваемой со всех сторон, необходимо обратиться в Управление брендинга и спецпроектов.

Высота до нижнего края таблички должна составлять 2,3-2,5 м от уровня земли.

2. ОБЩИЕ ПРИНЦИПЫ РАЗМЕЩЕНИЯ ТАБЛИЧЕК И ДИСПЕТЧЕРСКИХ НАИМЕНОВАНИЙ

2.2. Место размещения указателей улиц и домов и их характеристики

г. МОСКВА

Тип

Указатели наименований улиц и номеров домов на ТП в г.Москве размещаются в соответствии с **распоряжением ДЖКХиБ г.Москвы от 14.10.2014 №05-04-328/4.**

Место размещения

Размещение на фасаде регулируется указанным распоряжением.

МОСКОВСКАЯ ОБЛАСТЬ

Тип

Указатели наименований улиц и номеров домов на ТП в **Московской области** должны соответствовать решениям муниципальных районов о правилах размещения информационных указателей.

2. ОБЩИЕ ПРИНЦИПЫ РАЗМЕЩЕНИЯ ТАБЛИЧЕК И ДИСПЕТЧЕРСКИХ НАИМЕНОВАНИЙ

2.3. Правила нанесения диспетчерских наименований ТП

В соответствии с ПТЭ станций и сетей (п.5.4.14) и внутренней документацией ПАО «МОЭСК»

При наличии двойной двери с одной стороны здания, знак «Осторожно электрическое напряжение» размещается на левой двери, а диспетчерские наименования на правой двери.

1. Общие требования к нанесению наименований на объекты распределительных сетей 0,4-20 кВ ПАО «МОЭСК».

1.1. На объекты диспетчерские наименования необходимо наносить с применением трафаретов.

1.2. Трафареты должны быть изготовлены из листового оцинкованного железа толщиной 0,6-0,8 мм методом лазерной резки. Допускается изготовление гибких трафаретов для многократного использования из пластиковых или композитных материалов.

1.3. Для нанесения наименований необходимо применять краски алкидной группы, стойкие к воздействию окружающей среды и ультрафиолета и соответствующие техническим требованиям ПАО «МОЭСК».

1.4. На дверях щитов и отсеков трансформаторных подстанций (ТП) наименования необходимо наносить на высоте не менее 2/3 высоты двери.

2. Наименования на ТП 20-10(6)/0,4 кВ и РП 20-10(6) кВ.

2.1. Наименования на СТП, МТП, БМКТП, КТП шкафного типа;

2.1.1. На двери шкафа РУ-0,4 кВ должны быть нанесены следующие наименования:

- диспетчерское наименование электроустановки;
- наименование щита;
- предупреждающий знак «Осторожно электрическое напряжение»;
- номер телефона «Светлой линии» ПАО «МОЭСК»;
- логотип и наименование организации – владельца электроустановки в соответствии с действующим бренд-буком (запрашивается в Управлении брендинга и спецпроектов);
- выносной подстанционный разъединитель ТП-10(6)/0,4 кВ должен иметь соответствующее диспетчерское наименование.

СТП-385
РУ-0,4 кВ



Тел.: 8 (800) 700 40 70



2. ОБЩИЕ ПРИНЦИПЫ РАЗМЕЩЕНИЯ ТАБЛИЧЕК И ДИСПЕТЧЕРСКИХ НАИМЕНОВАНИЙ

2.3. Правила нанесения диспетчерских наименований ТП

2.1.2. На двери шкафа РУ 6-10 кВ (при наличии) должны быть нанесены следующие наименования:

- наименование щита;
- предупреждающий знак «Осторожно электрическое напряжение»;
- номер телефона «Светлой линии ПАО «МОЭСК».

РУ-10 кВ



Тел.: 8 (800) 700 40 70

2.1.3. На щите, предназначенном для подключения передвижной электрической станции, должно быть нанесено «Место подключения ПЭС».

**Место
подключения ПЭС**

150мм

45мм

2. ОБЩИЕ ПРИНЦИПЫ РАЗМЕЩЕНИЯ ТАБЛИЧЕК И ДИСПЕТЧЕРСКИХ НАИМЕНОВАНИЙ

2.3. Правила нанесения диспетчерских наименований ТП

2.2. Наименования на КТП киоскового типа, ЗТП, РП и РТП напряжением 20-10(6)/0,4 кВ

2.2.1. На дверях распределительных устройств электроустановки должны быть нанесены следующие наименования:

- диспетчерское наименование электроустановки;
- наименование отсека (РУ-0,4 кВ или РУ-10(6) кВ);
- номер секции (наносится в случае расположения оборудования распределительного устройства в разных помещениях);
- предупреждающий знак «Осторожно электрическое напряжение»;
- номер телефона «Светлой линии» ПАО «МОЭСК»;
- логотип и наименование организации – владельца электроустановки в соответствии с действующим бренд-буком (запрашивается в Управлении брендинга и спецпроектов);

2.2.2. На двери(ях) трансформаторного отсека должны быть нанесены следующие наименования:

- наименование отсека (Т-1 или Т-2);
- предупреждающий знак «Осторожно электрическое напряжение»;
- номер телефона «Светлой линии» ПАО «МОЭСК»;
- логотип и наименование организации – владельца электроустановки в соответствии с действующим бренд-буком (запрашивается в Управлении брендинга и спецпроектов).

**ЗТП-385
РУ-10 кВ
Секция 1**



Тел.: 8 (800) 700 40 70

Т-1



Тел.: 8 (800) 700 40 70

2. ОБЩИЕ ПРИНЦИПЫ РАЗМЕЩЕНИЯ ТАБЛИЧЕК И ДИСПЕТЧЕРСКИХ НАИМЕНОВАНИЙ

2.3. Правила нанесения диспетчерских наименований ТП

2.2.3. На щите, предназначенном для подключения передвижной электрической станции, должно быть нанесено «Место подключения ПЭС». В случае наличия нескольких щитов, необходимо указать номер щита, соответствующий номеру секции шин РУ-0,4 кВ.



2.2.4. Выносной подстанционный разъединитель ТП 20-10(6)/0,4 кВ должен иметь соответствующее диспетчерское наименование.

2. ОБЩИЕ ПРИНЦИПЫ РАЗМЕЩЕНИЯ ТАБЛИЧЕК И ДИСПЕТЧЕРСКИХ НАИМЕНОВАНИЙ

2.3. Правила нанесения диспетчерских наименований ТП

2.3. Наименования на РП-10(6) кВ, выполненном на базе КРУН 6-10 кВ.

2.3.1. На дверях ограждения РП-10(6) кВ должны быть указаны следующие наименования:

- диспетчерское наименование электроустановки;
- предупреждающий знак «Осторожно электрическое напряжение»;
- номер телефона «Светлой линии» ПАО «МОЭСК»;
- логотип и наименование организации – владельца электроустановки в соответствии с действующим бренд-буком (запрашивается в Управлении брендинга и спецпроектов).

2.3.2. На дверях ячеек КРУН-10(6) кВ со стороны приводов должны быть указаны следующие наименования:

- номер ячейки;
- «Ввод» (только на вводных ячейках КРУН);
- диспетчерское наименование присоединения;
- вид располагаемого оборудования (Привод ВВ-10(6), Привод МВ-10(6) и т.д.);
- предупреждающий знак «Осторожно электрическое напряжение»;
- номер телефона «Светлой линии» ПАО «МОЭСК».

РП-385



Тел.: 8 (800) 700 40 70

Яч. №1

Ввод

ВЛ-10 кВ

Фид. №3

ПС-357

Привод ВВ-10



Тел.: 8 (800) 700 40 70

2. ОБЩИЕ ПРИНЦИПЫ РАЗМЕЩЕНИЯ ТАБЛИЧЕК И ДИСПЕТЧЕРСКИХ НАИМЕНОВАНИЙ

2.3. Правила нанесения диспетчерских наименований ТП

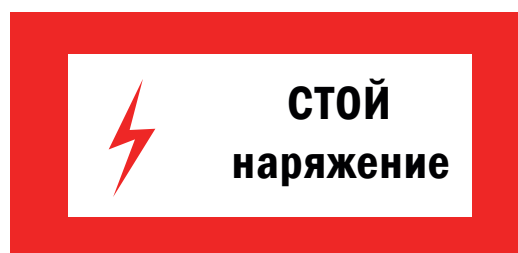
2.3.3. На дверях ячеек КРУН-10(6) кВ со стороны силовых выключателей должны быть указаны следующие наименования:

- номер ячейки;
- «Ввод» на ячейках ввода;
- диспетчерское наименование присоединения;
- вид располагаемого оборудования (ВВ-10(6), МВ-10(6), ТСН-1 и т.д.);
- предупреждающий знак «Осторожно электрическое напряжение»;
- предупреждающий плакат «СТРОЙ НАПРЯЖЕНИЕ».

Яч. №1
Ввод
ВЛ-10 кВ
Фид. №3
ПС-357
ВВ-10



Тел.: 8 (800) 700 40 70



3

ТИПЫ ТП В СООТВЕТСТВИИ С ФИРМЕННЫМ СТИЛЕМ С УКАЗАНИЕМ РАЗМЕЩЕНИЯ ТАБЛИЧЕК И ДИСПЕТЧЕРСКИХ НАИМЕНОВАНИЙ

3.1. Отдельностоящие здания

3.2. Комплектные ТП

(производство на заводах-изготовителях)

3.3. Встроенные ТП

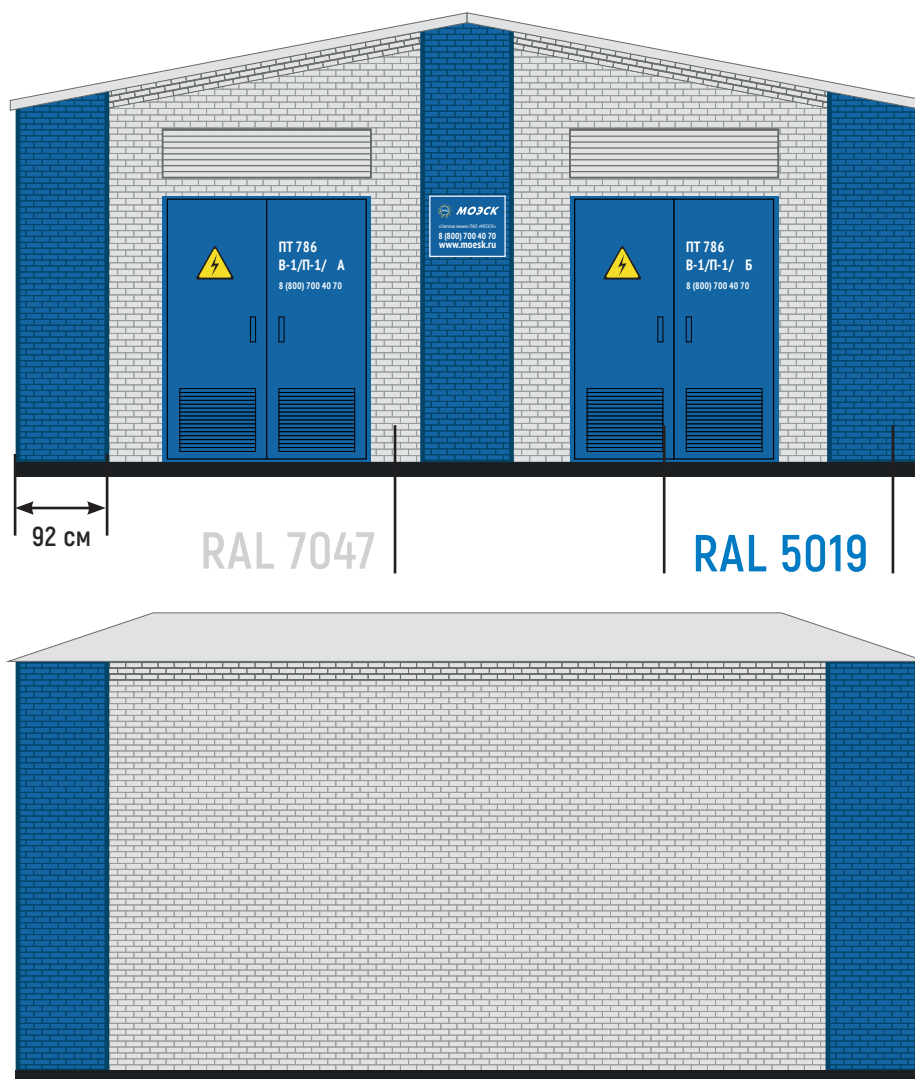
3.4. Оборудование наружной установки

распределительных сетей 0,4-20 кВ

КТП шкафного типа, БМКТП, МТП, СТП, ВДТ, КРУН (КРН)

3. ТИПЫ ТП В СООТВЕТСТВИИ С ФИРМЕННЫМ СТИЛЕМ С УКАЗАНИЕМ РАЗМЕЩЕНИЯ ТАБЛИЧЕК И ДИСПЕТЧЕРСКИХ НАИМЕНОВАНИЙ

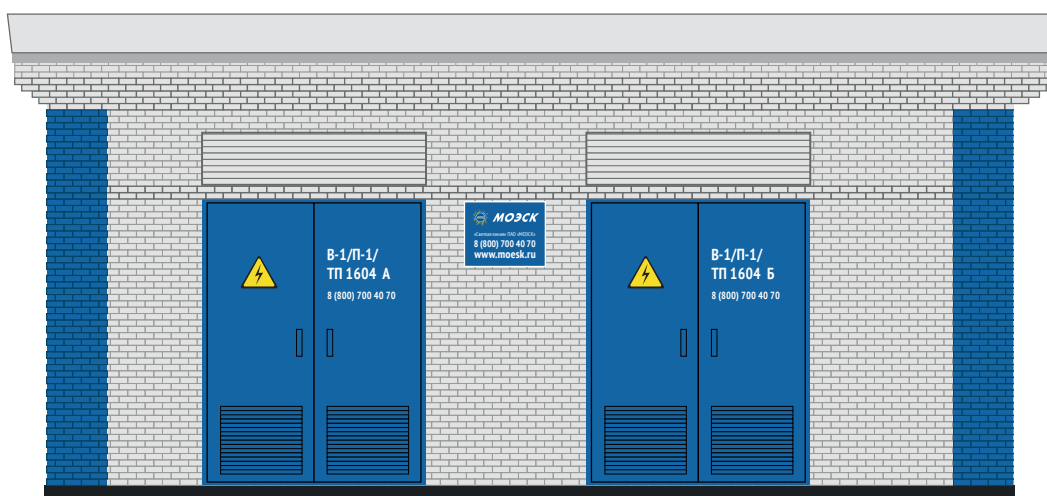
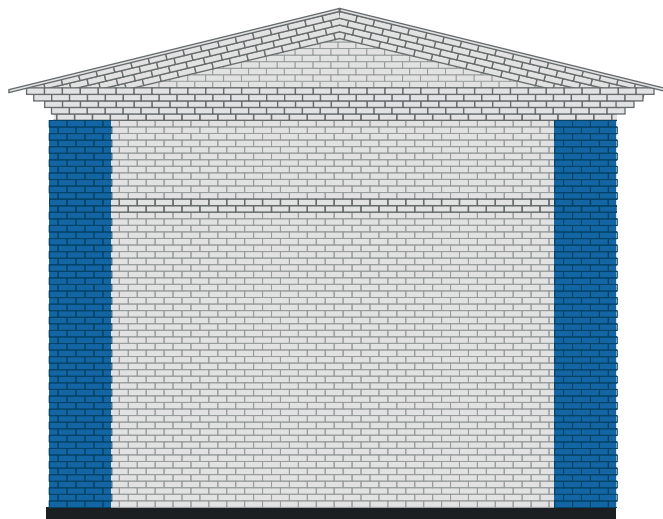
3.1. Отдельностоящие здания (ТК-400)



Представлен тип здания с выступающими частями
как пример покраски в фирменный цвет.
В данном примере ширина покраски составляет
от угла 92 см (ширина выступа).

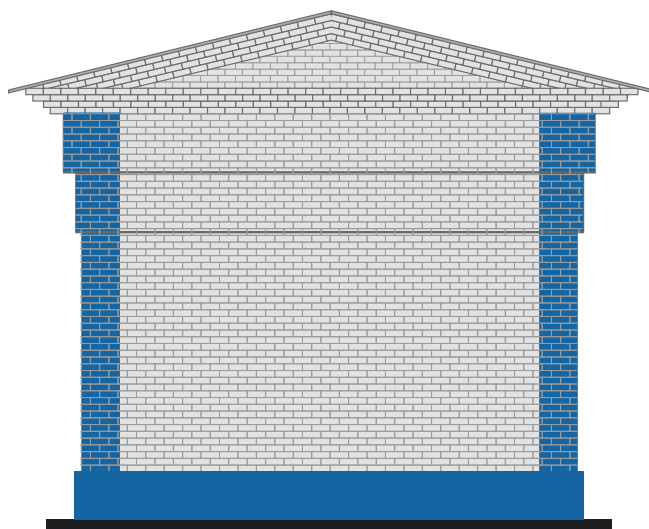
3. ТИПЫ ТП В СООТВЕТСТВИИ С ФИРМЕННЫМ СТИЛЕМ С УКАЗАНИЕМ РАЗМЕЩЕНИЯ ТАБЛИЧЕК И ДИСПЕТЧЕРСКИХ НАИМЕНОВАНИЙ

3.1. Отдельностоящие здания (ТК-400)



3. ТИПЫ ТП В СООТВЕТСТВИИ С ФИРМЕННЫМ СТИЛЕМ С УКАЗАНИЕМ РАЗМЕЩЕНИЯ ТАБЛИЧЕК И ДИСПЕТЧЕРСКИХ НАИМЕНОВАНИЙ

3.1. Отдельностоящие здания (РТП)



Приведен пример покраски
выступающего основания ТП
в RAL 5019.
(Высота основания выше 60 см)

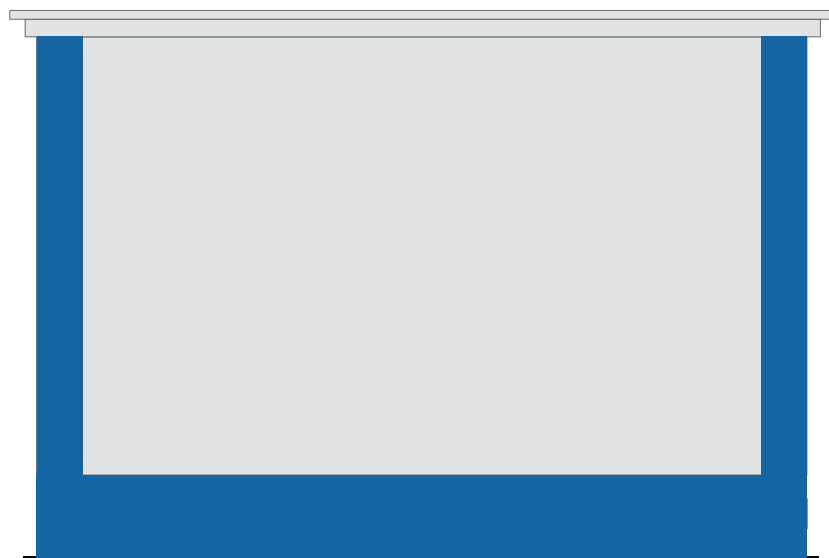
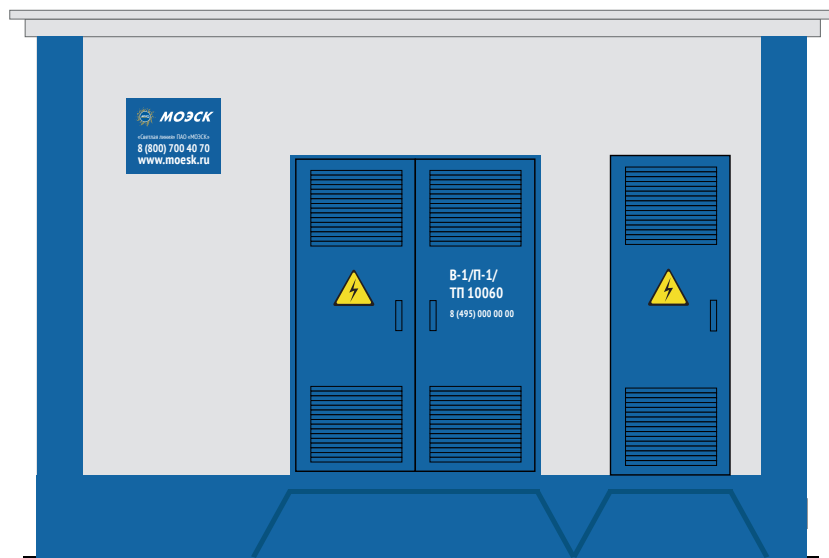
3. ТИПЫ ТП В СООТВЕТСТВИИ С ФИРМЕННЫМ СТИЛЕМ С УКАЗАНИЕМ РАЗМЕЩЕНИЯ ТАБЛИЧЕК И ДИСПЕТЧЕРСКИХ НАИМЕНОВАНИЙ

3.1. Отдельностоящие здания (БКТПн)



3. ТИПЫ ТП В СООТВЕТСТВИИ С ФИРМЕННЫМ СТИЛЕМ С УКАЗАНИЕМ РАЗМЕЩЕНИЯ ТАБЛИЧЕК И ДИСПЕТЧЕРСКИХ НАИМЕНОВАНИЙ

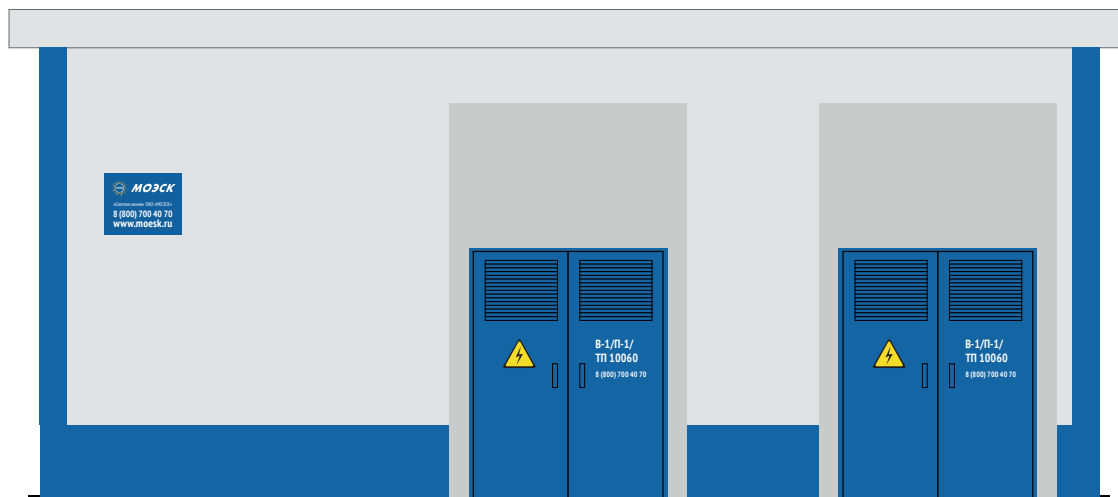
3.1. Отдельностоящие здания (2ТО-400)



Приведен пример покраски
выступающего основания ТП
в RAL 5019.
(Высота основания выше 60 см)

3. ТИПЫ ТП В СООТВЕТСТВИИ С ФИРМЕННЫМ СТИЛЕМ С УКАЗАНИЕМ РАЗМЕЩЕНИЯ ТАБЛИЧЕК И ДИСПЕТЧЕРСКИХ НАИМЕНОВАНИЙ

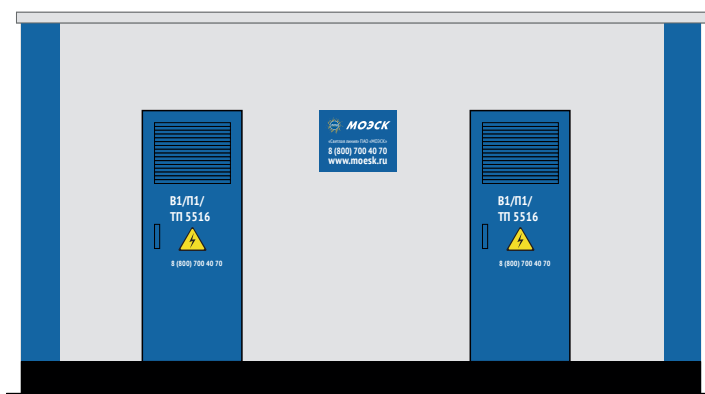
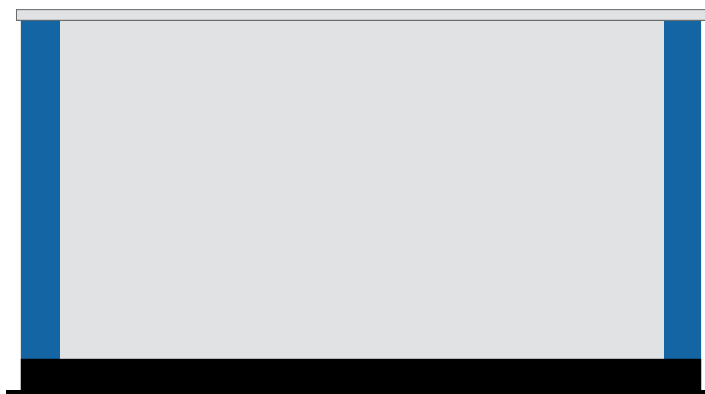
3.1. Отдельностоящие здания (РТП)



Приведен пример покраски
выступающего основания ТП
в RAL 5019.
(Высота основания выше 60 см)

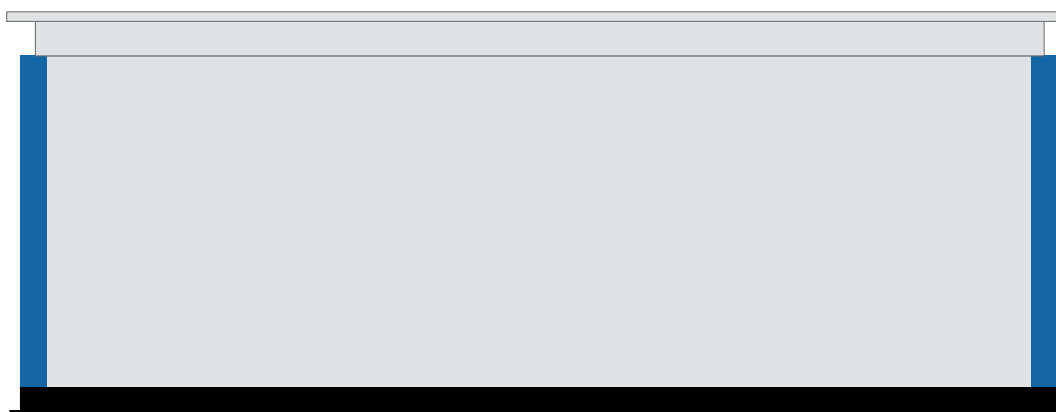
3. ТИПЫ ТП В СООТВЕТСТВИИ С ФИРМЕННЫМ СТИЛЕМ С УКАЗАНИЕМ РАЗМЕЩЕНИЯ ТАБЛИЧЕК И ДИСПЕТЧЕРСКИХ НАИМЕНОВАНИЙ

3.1. Отдельностоящие здания (2ТО-400)



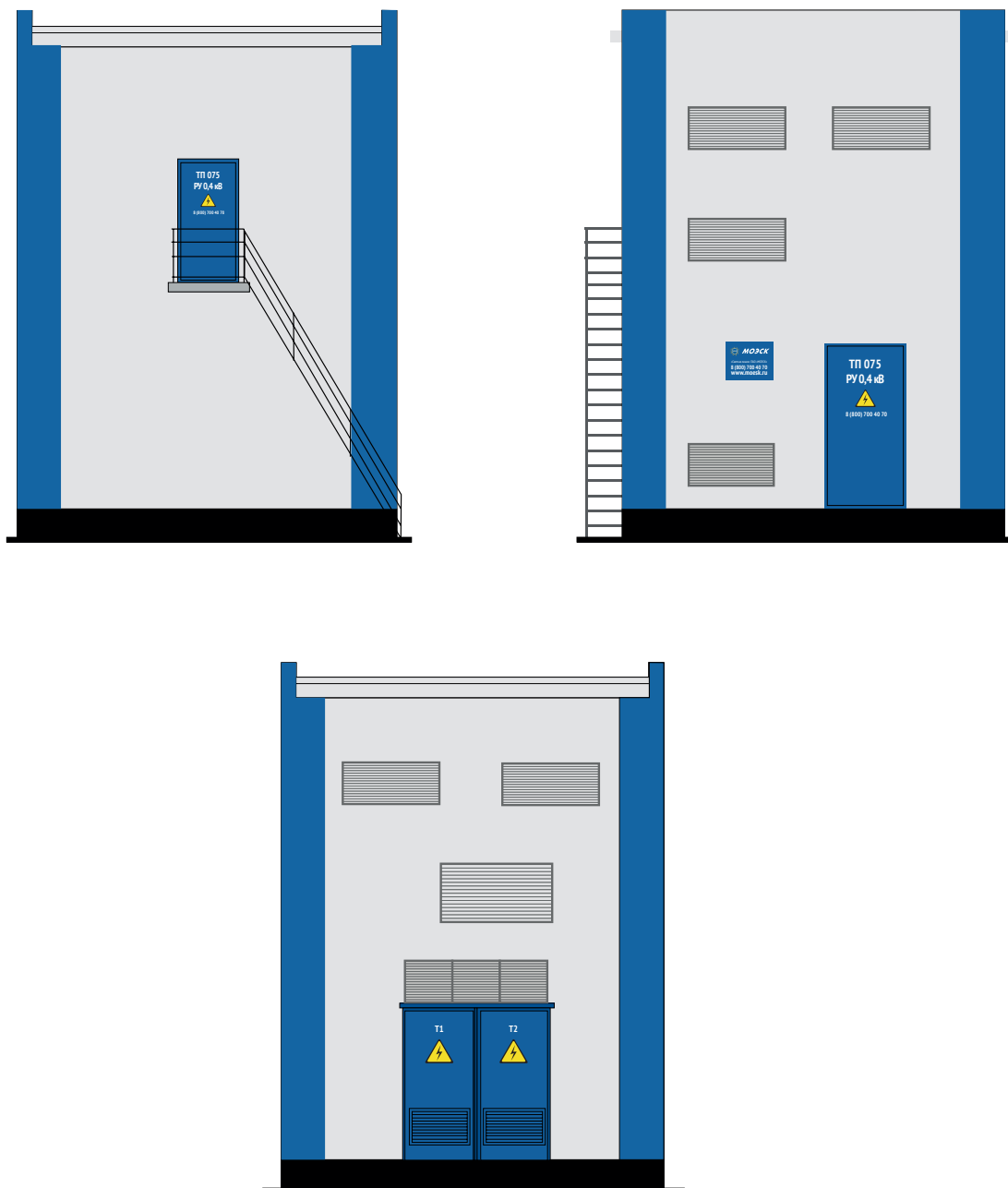
3. ТИПЫ ТП В СООТВЕТСТВИИ С ФИРМЕННЫМ СТИЛЕМ С УКАЗАНИЕМ РАЗМЕЩЕНИЯ ТАБЛИЧЕК И ДИСПЕТЧЕРСКИХ НАИМЕНОВАНИЙ

3.1. Отдельностоящие здания (РП-2Н)



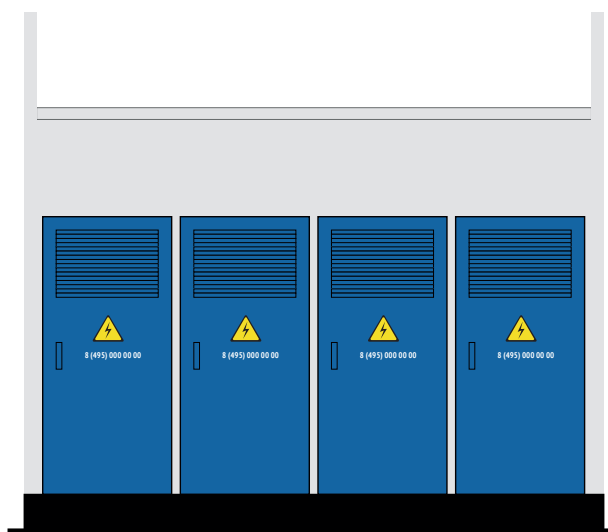
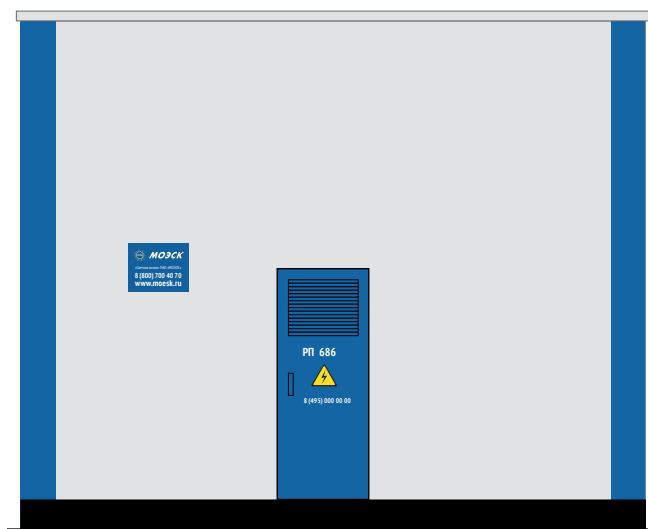
3. ТИПЫ ТП В СООТВЕТСТВИИ С ФИРМЕННЫМ СТИЛЕМ С УКАЗАНИЕМ РАЗМЕЩЕНИЯ ТАБЛИЧЕК И ДИСПЕТЧЕРСКИХ НАИМЕНОВАНИЙ

3.1. Отдельностоящие здания (ЗТП)



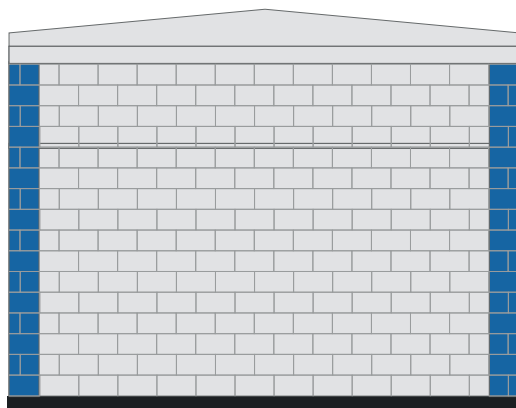
3. ТИПЫ ТП В СООТВЕТСТВИИ С ФИРМЕННЫМ СТИЛЕМ С УКАЗАНИЕМ РАЗМЕЩЕНИЯ ТАБЛИЧЕК И ДИСПЕТЧЕРСКИХ НАИМЕНОВАНИЙ

3.1. Отдельностоящие здания (РП-2С)



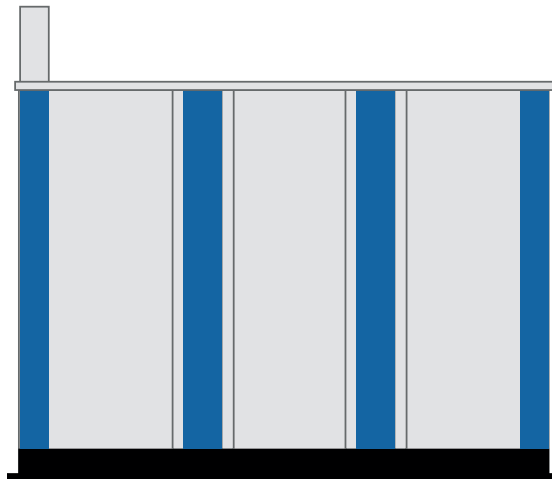
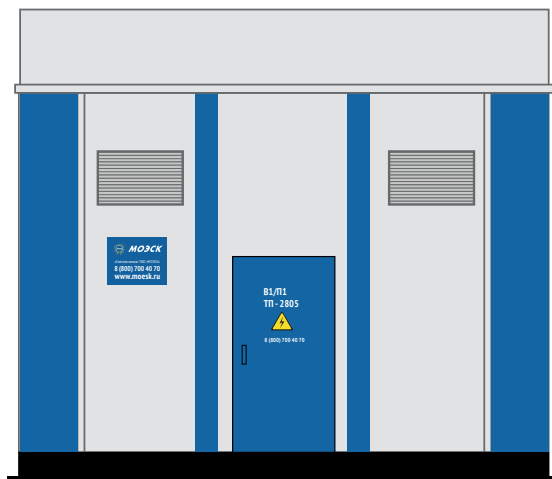
3. ТИПЫ ТП В СООТВЕТСТВИИ С ФИРМЕННЫМ СТИЛЕМ С УКАЗАНИЕМ РАЗМЕЩЕНИЯ ТАБЛИЧЕК И ДИСПЕТЧЕРСКИХ НАИМЕНОВАНИЙ

3.1. Отдельностоящие здания (ТК-400)



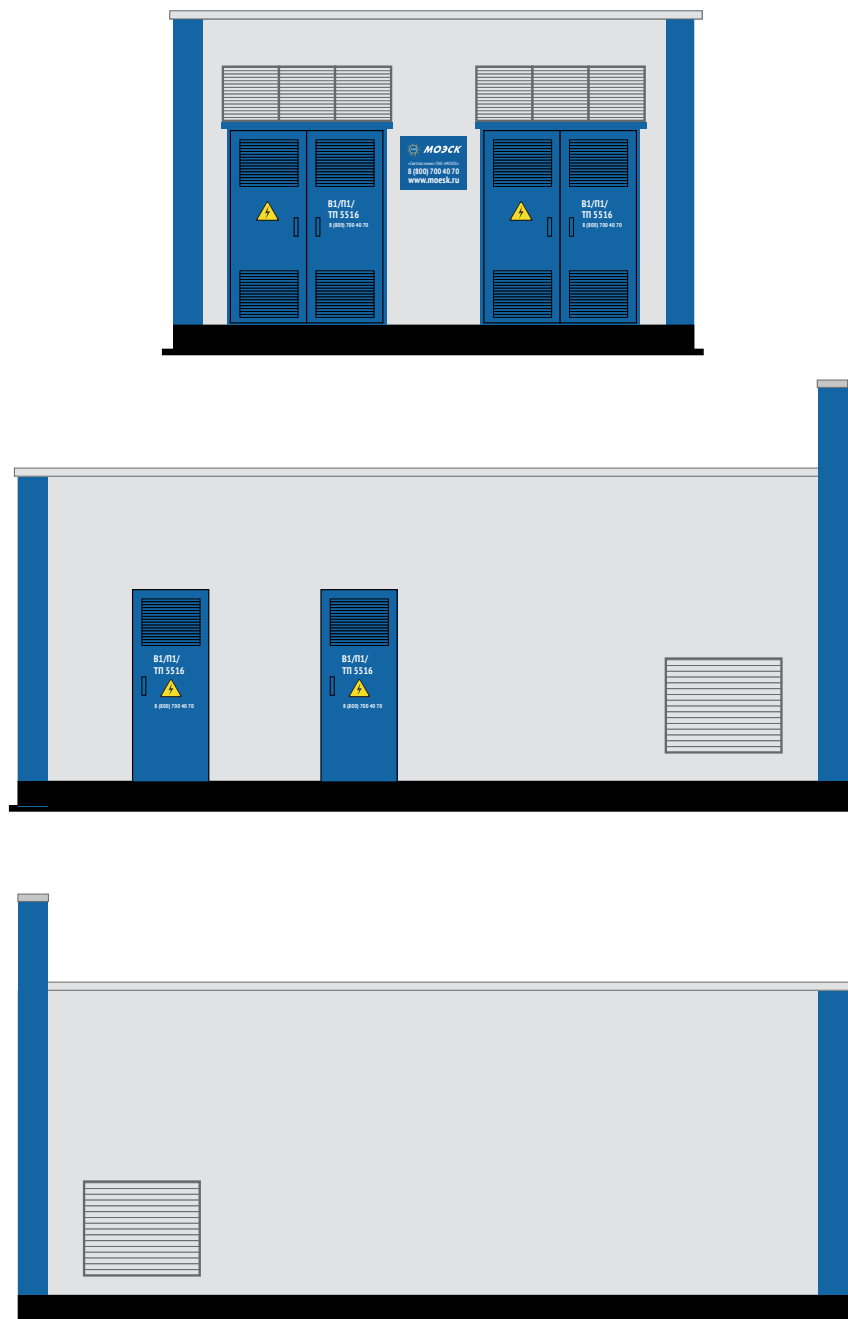
3. ТИПЫ ТП В СООТВЕТСТВИИ С ФИРМЕННЫМ СТИЛЕМ С УКАЗАНИЕМ РАЗМЕЩЕНИЯ ТАБЛИЧЕК И ДИСПЕТЧЕРСКИХ НАИМЕНОВАНИЙ

3.1. Отдельностоящие здания (ТП-1Н)



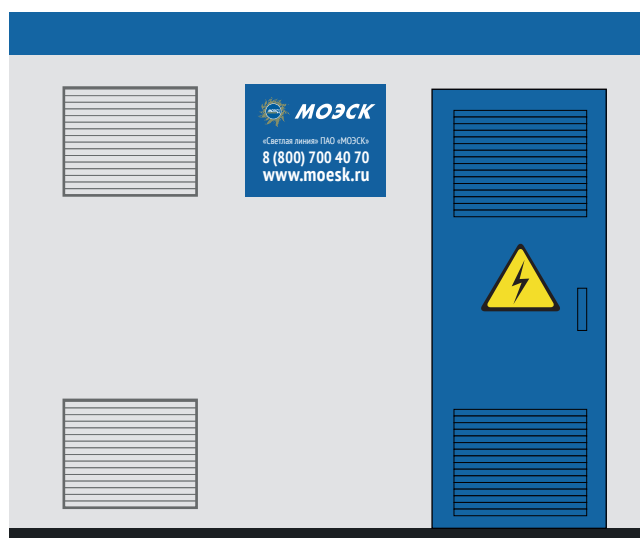
3. ТИПЫ ТП В СООТВЕТСТВИИ С ФИРМЕННЫМ СТИЛЕМ С УКАЗАНИЕМ РАЗМЕЩЕНИЯ ТАБЛИЧЕК И ДИСПЕТЧЕРСКИХ НАИМЕНОВАНИЙ

3.1. Отдельностоящие здания (БКТП)



3. ТИПЫ ТП В СООТВЕТСТВИИ С ФИРМЕННЫМ СТИЛЕМ С УКАЗАНИЕМ РАЗМЕЩЕНИЯ ТАБЛИЧЕК И ДИСПЕТЧЕРСКИХ НАИМЕНОВАНИЙ

3.2. Комплектные ТП (производство на заводах-изготовителях) 2БКТП-1000

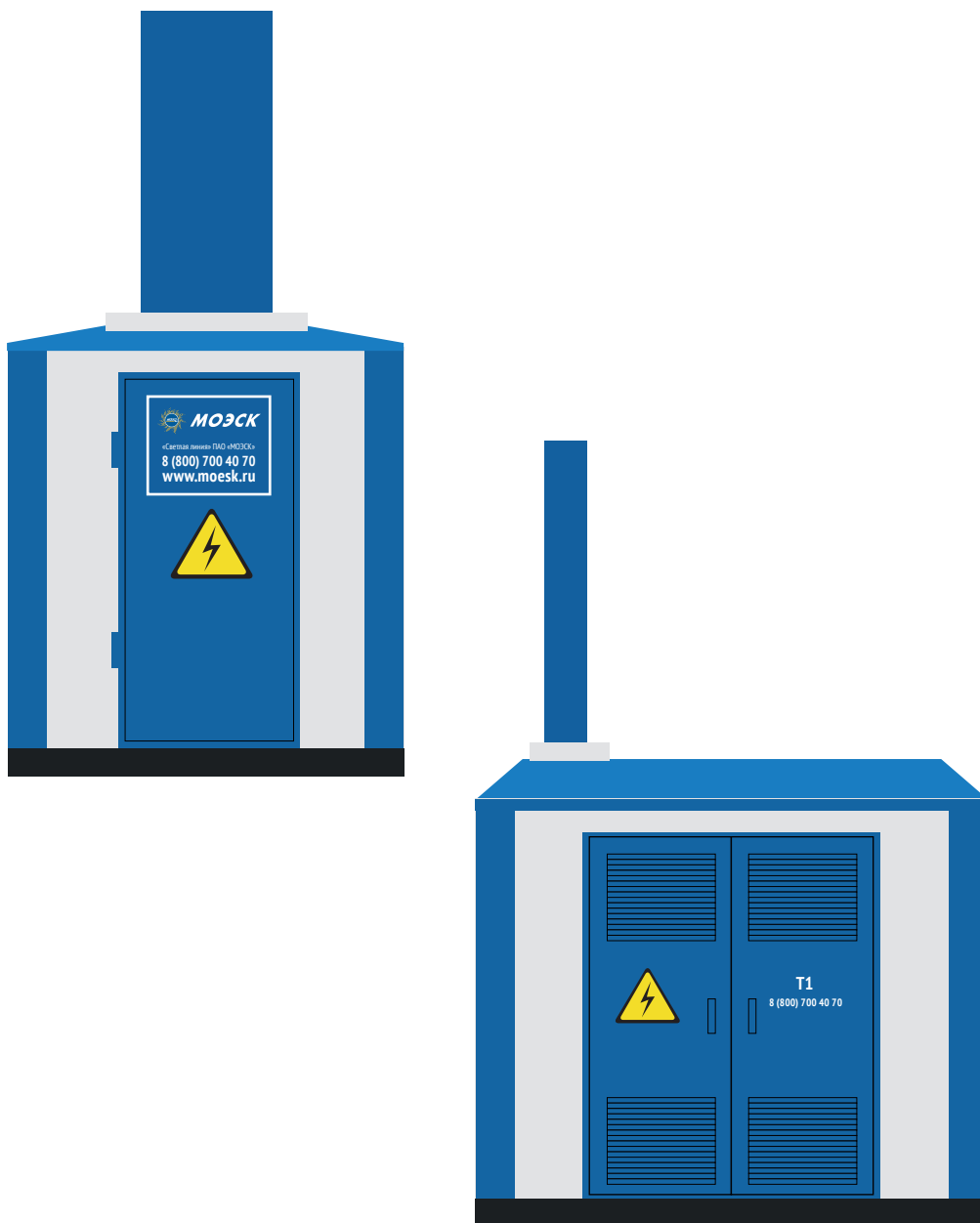


При заказе комплектных ТП на заводах-изготовителях в закупочной документации, а также в заявках на производство указывается необходимость покраски в фирменные цвета, указанные в Руководстве.

Диспетчерские наименования также должны быть нанесены непосредственно на заводе и должны соответствовать требованиям настоящего Руководства.

3. ТИПЫ ТП В СООТВЕТСТВИИ С ФИРМЕННЫМ СТИЛЕМ С УКАЗАНИЕМ РАЗМЕЩЕНИЯ ТАБЛИЧЕК И ДИСПЕТЧЕРСКИХ НАИМЕНОВАНИЙ

3.2. Комплектные ТП (производство на заводах-изготовителях) КПТ мачтовые



При заказе комплектных ТП на заводах-изготовителях в закупочной документации, а также в заявках на производство указывается необходимость покраски в фирменные цвета, указанные в данном разделе.

Диспетчерские наименования также должны быть нанесены непосредственно на заводе и должны соответствовать требованиям настоящего Руководства.

3. ТИПЫ ТП В СООТВЕТСТВИИ С ФИРМЕННЫМ СТИЛЕМ С УКАЗАНИЕМ РАЗМЕЩЕНИЯ ТАБЛИЧЕК И ДИСПЕТЧЕРСКИХ НАИМЕНОВАНИЙ

3.2. Комплектные ТП (производство на заводах-изготовителях) киосковые

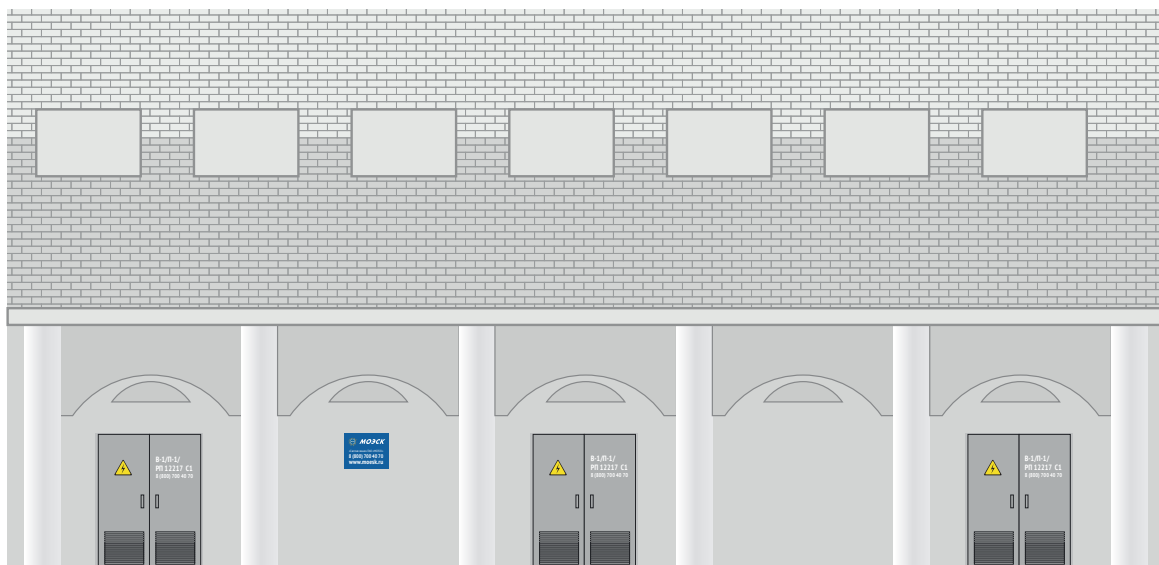


При заказе комплектных ТП на заводах-изготовителях в закупочной документации, а также в заявках на производство указывается необходимость покраски в фирменные цвета, указанные в данном разделе.

Диспетчерские наименования также должны быть нанесены непосредственно на заводе и должны соответствовать требованиям настоящего Руководства.

3. ТИПЫ ТП В СООТВЕТСТВИИ С ФИРМЕННЫМ СТИЛЕМ С УКАЗАНИЕМ РАЗМЕЩЕНИЯ ТАБЛИЧЕК И ДИСПЕТЧЕРСКИХ НАИМЕНОВАНИЙ

3.3. Встроенные ТП

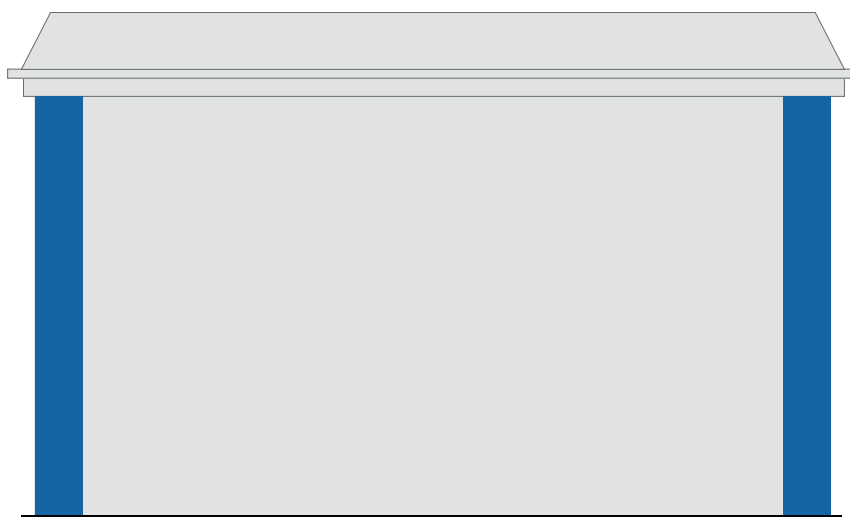
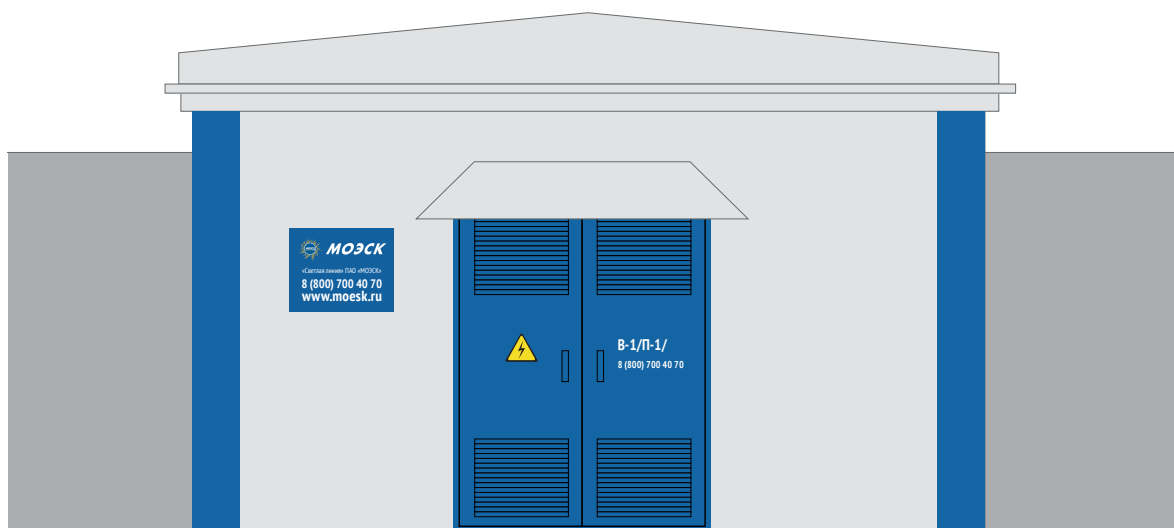


ТП, встроенные в здания и сооружения, являются особым случаем.
Если собственником здания выдвигаются требования к покраске пространства между дверями ТП в определенные цвета, то это условие может быть выполнено.

В таком случае в соответствии с фирменным стилем размещается табличка с указанием принадлежности ТП и диспетчерские наименования, а в случае невозможности размещения таблички (объект культурного наследия т.д.) – диспетчерские наименования на двери+логотипы, выполненные методом окрашивания по трафарету.

3. ТИПЫ ТП В СООТВЕТСТВИИ С ФИРМЕННЫМ СТИЛЕМ С УКАЗАНИЕМ РАЗМЕЩЕНИЯ ТАБЛИЧЕК И ДИСПЕТЧЕРСКИХ НАИМЕНОВАНИЙ

3.3. Встроенные ТП



Если собственник не выдвигает никаких условий,
то ТП окрашивается в соответствии со стандартом
(п. 1.1)

3. ТИПЫ ТП В СООТВЕТСТВИИ С ФИРМЕННЫМ СТИЛЕМ С УКАЗАНИЕМ РАЗМЕЩЕНИЯ ТАБЛИЧЕК И ДИСПЕТЧЕРСКИХ НАИМЕНОВАНИЙ

3.4. Оборудование наружной установки распределительных сетей 0,4-20 кВ БМКТП



При заказе оборудования наружной установки на заводах-изготовителях в закупочной документации, а также в заявках на производство указывается необходимость покраски в фирменные цвета, указанные в данном разделе.

Диспетчерские наименования также должны быть нанесены непосредственно на заводе и должны соответствовать требованиям настоящего Руководства.

3. ТИПЫ ТП В СООТВЕТСТВИИ С ФИРМЕННЫМ СТИЛЕМ С УКАЗАНИЕМ РАЗМЕЩЕНИЯ ТАБЛИЧЕК И ДИСПЕТЧЕРСКИХ НАИМЕНОВАНИЙ

3.4. Оборудование наружной установки распределительных сетей 0,4-20 кВ КРУН (КРН)



При заказе оборудования наружной установки на заводах-изготовителях в закупочной документации, а также в заявках на производство указывается необходимость покраски в фирменные цвета, указанные в данном разделе.

Диспетчерские наименования также должны быть нанесены непосредственно на заводе и должны соответствовать требованиям настоящего Руководства.

3. ТИПЫ ТП В СООТВЕТСТВИИ С ФИРМЕННЫМ СТИЛЕМ С УКАЗАНИЕМ РАЗМЕЩЕНИЯ ТАБЛИЧЕК И ДИСПЕТЧЕРСКИХ НАИМЕНОВАНИЙ

3.4. Оборудование наружной установки распределительных сетей 0,4-20 кВ КТП шкафного типа

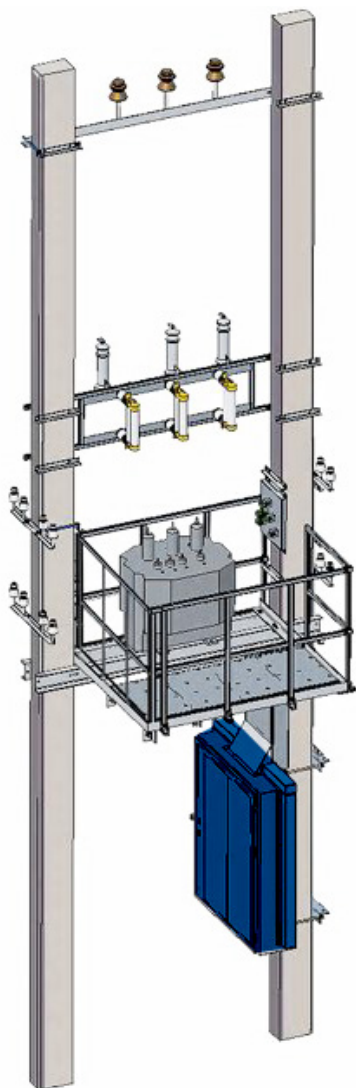


При заказе оборудования наружной установки на заводах-изготовителях в закупочной документации, а также в заявках на производство указывается необходимость покраски в фирменные цвета, указанные в данном разделе.

Диспетчерские наименования также должны быть нанесены непосредственно на заводе и должны соответствовать требованиям настоящего Руководства.

3. ТИПЫ ТП В СООТВЕТСТВИИ С ФИРМЕННЫМ СТИЛЕМ С УКАЗАНИЕМ РАЗМЕЩЕНИЯ ТАБЛИЧЕК И ДИСПЕТЧЕРСКИХ НАИМЕНОВАНИЙ

3.4. Оборудование наружной установки распределительных сетей 0,4-20 кВ МТП

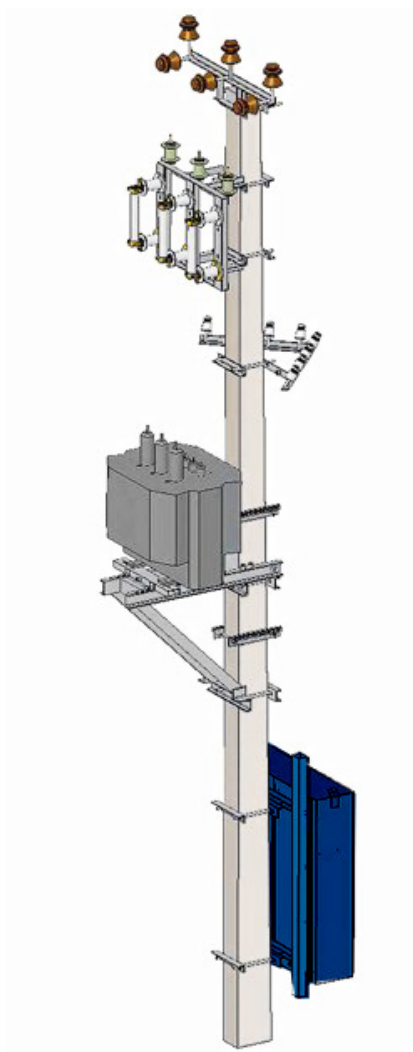


При заказе оборудования наружной установки на заводах-изготовителях в закупочной документации, а также в заявках на производство указывается необходимость покраски в фирменные цвета, указанные в данном разделе.

Диспетчерские наименования также должны быть нанесены непосредственно на заводе и должны соответствовать требованиям настоящего Руководства.

3. ТИПЫ ТП В СООТВЕТСТВИИ С ФИРМЕННЫМ СТИЛЕМ С УКАЗАНИЕМ РАЗМЕЩЕНИЯ ТАБЛИЧЕК И ДИСПЕТЧЕРСКИХ НАИМЕНОВАНИЙ

3.4. Оборудование наружной установки распределительных сетей 0,4-20 кВ СТП/ВДТ



При заказе оборудования наружной установки на заводах-изготовителях в закупочной документации, а также в заявках на производство указывается необходимость покраски в фирменные цвета, указанные в данном разделе.

Диспетчерские наименования также должны быть нанесены непосредственно на заводе и должны соответствовать требованиям настоящего Руководства.

